

# Oasis Remote Hand Controller

## 蓝牙遥控手柄

### 使用手册

Version 1.0

2026.07.07



## 目录

1. 按键及摇杆 .....	2
1.1. 基础功能 .....	2
1.2. 按键高级功能 .....	3
2. 操作步骤 .....	4
3. 步长设置 .....	5
4. 高级功能 .....	6
5. 与电调的连接 .....	7
6. 软件需求 .....	8

# 1. 按键及摇杆

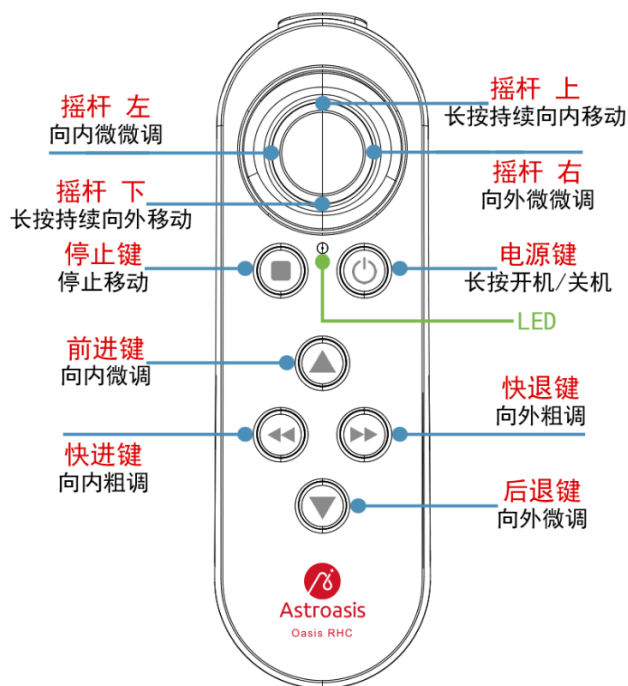


图 1-1 正面

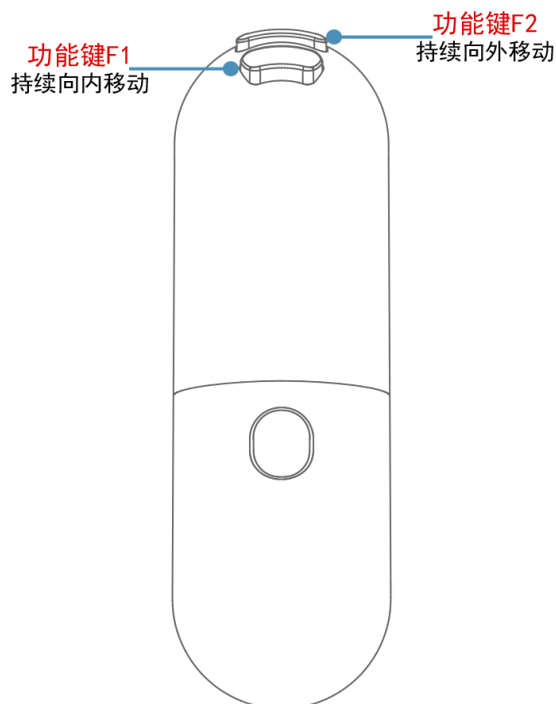


图 1-2 背面

## 1.1. 基础功能

按键和摇杆的基础功能由长按电源键、短按前进、后退、快进、快退、停止、F1、F2 键，以及推动摇杆来实现，如图 1-1、1-2 所示。

### 按键功能：

- 电源键：长按开机或关机
- 前进键：短按向内移动指定的步长做微调
- 后退键：短按向外移动指定的步长做微调
- 快进键：短按向内移动指定的步长做粗调
- 快退键：短按向外移动指定的步长做粗调
- 停止键：短按停止移动
- F1 键：短按持续向内移动直至零位
- F2 键：短按持续向外移动直至最大值

### 摇杆功能：

- 摇杆向上：持续向内移动直至零位，释放时停止
- 摇杆向下：持续向外移动直至最大值，释放时停止
- 摇杆向左：向内移动指定的步长做微微调
- 摇杆向右：向外移动指定的步长做微微调

## 1.2. 按键高级功能

除了基础功能之外，还可以通过长按前进、后退、快进、快退和停止键来使用按键的高级功能。总共有三种高级功能模式，分别为模式 0、模式 1 和模式 2。

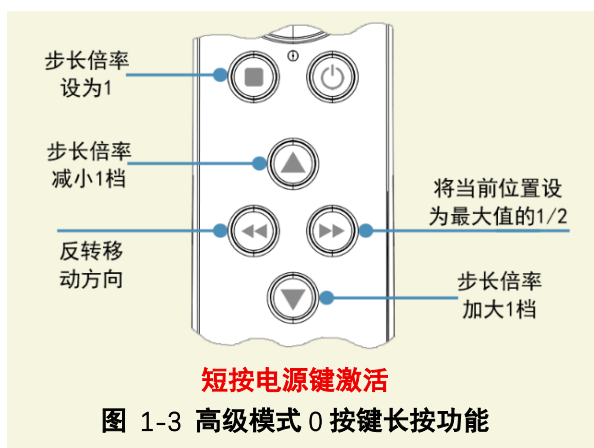
### 高级功能模式激活方式：

- 短按电源键激活高级功能模式 0
- 长按 F1 激活高级功能模式 1
- 长按 F2 激活高级功能模式 2

### 高级功能模式 0 下，包含以下功能：

- 前进键：长按减小一档步长倍率
- 后退键：长按加大一档步长倍率
- 快进键：长按反转移移动方向
- 快退键：长按将当前位置设为最大值的 1/2
- 停止键：长按将步长倍率设为 1

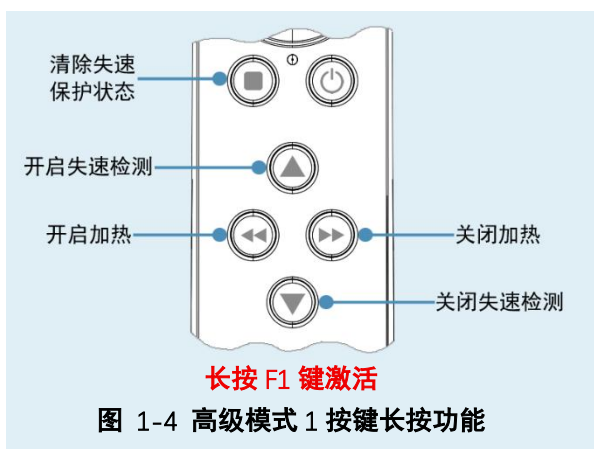
图 1-3 为高级功能模式 0 下按键长按功能图。



### 高级功能模式 1 下，包含以下功能：

- 前进键：长按开启失速检测
- 后退键：长按关闭失速检测
- 快进键：长按开启加热
- 快退键：长按关闭加热
- 停止键：长按清除失速保护状态

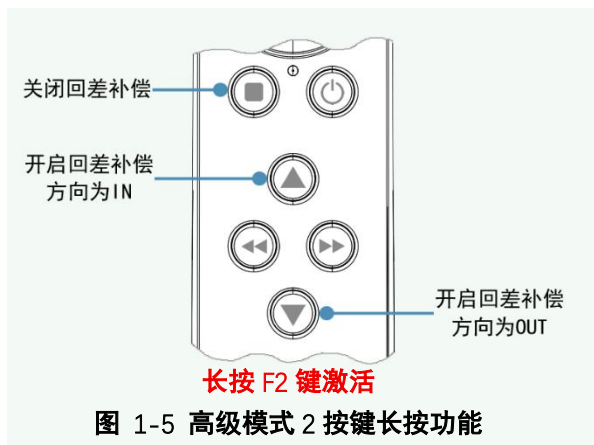
图 1-4 为高级功能模式 1 下按键长按功能图。



### 高级功能模式 2 下，包含以下功能：

- 前进键：长按启用回差补偿，方向为 IN
- 后退键：长按启用回差补偿，方向为 OUT
- 快进键：长按无功能，预留
- 快退键：长按无功能，预留
- 停止键：长按停用回差补偿

图 1-5 为高级功能模式 2 下按键长按功能图。



**请注意：电调焦重新启动，或者手柄重新连接上电调焦时，高级功能模式自动选择为模式 0。**

## 2. 操作步骤

### 1、安装电池

本遥控手柄由两节 7 号电池供电，单节电池电压 1.5V。请打开手柄背面的电池盖来安装电池。

**请注意：**本产品发货时不预装电池。请在使用前预先准备电池。

### 2、长按电源键开机

长按电源键 2 秒开机。开机后 LED 灯开始闪烁。

### 3、连接电调焦

开机后手柄会自动扫描和连接附近的电调焦，连接上电调焦后 LED 灯熄灭，电调焦会发出“嘀”的一声，表明连接成功。

**请注意：**

- 1、若手柄和电调焦连接断开，则 LED 重新开始闪烁，直到再次连接上电调。
- 2、若 5 分钟内未连接上电调，手柄将自动关机。

### 4、按动按键控制电调焦

按动一次按键，则 LED 闪烁一次。电调焦发出“嘀”的一声，表明已收到按键消息并执行对应的操作。

### 3. 步长设置

短按手柄上的前进、后退、快进、快退键，或者推动摇杆的左、右键，电调移动一个预设的步长。步长大小为 step 和 factor（倍率）这两个参数相乘。这些参数可以通过电调焦的 ASCOM 驱动或者移动端软件 OasisMate 来设置，如图 3-1、3-2 所示。

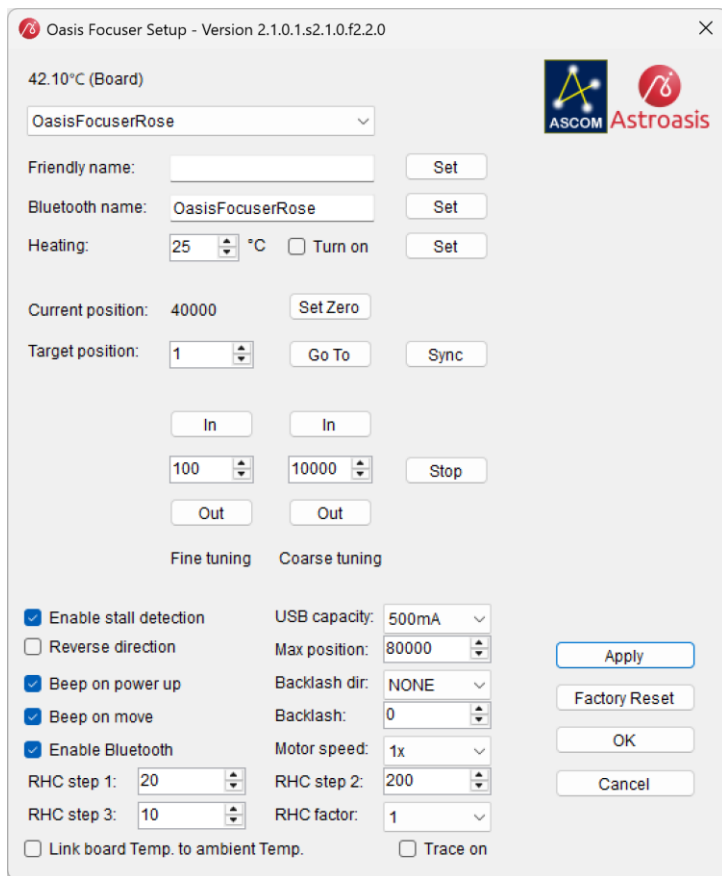


图 3-1 ASCOM Setup



图 3-2 OasisMate

- 前进/后退：按动一次移动步数  $\text{step 1} * \text{factor}$
- 快进/快退：按动一次移动步数  $\text{step 2} * \text{factor}$
- 摇杆左/右：推动一次移动步数  $\text{step 3} * \text{factor}$

请注意：

- 1、在高级模式 0 下长按前进、后退或者停止键，可以调整步长倍率 RHC factor，从而可以在不使用电脑或手机的情况下改变每次按键时电调焦移动的步数。
- 2、RHC factor 的取值范围为 1/16, 1/8, 1/4, 1/2, 1, 2, 4, 8, 16。
- 3、在步长的默认设置中，前进/后退键（对应 step 1）用于微调，快进/快退键（对应 step 2）用于粗调，摇杆左/右（对应 step 3）用于微微调。实际使用时可以根据习惯任意改变步长大小，从而改变按键和摇杆微调、粗调的功能定义。步长的有效取值范围为 0~65535。

## 4. 高级功能

手柄作为主设备与电调连接的同时，也可以作为从设备与手机等设备连接，并通过 OasisMate 软件来查看手柄的基本信息，或者对手柄做一些设置，如图 4-1 所示。



图 4-1

通过 OasisMate 可以对手柄做如下配置：

### 1、设置被遥控设备的名称

默认值为“OasisFocuser”。若电调的蓝牙名称已修改，请在此处做相应修改，否则手柄将无法扫描和连接电调。

### 2、开启/关闭 LED 按键灯

关闭后，按动手柄上的按键时，手柄的 LED 灯不会闪烁。

**请注意：**电调不能同时被手机和手柄连接。如要用手柄连接电调，请确保手机端软件 OasisMate 已被 Kill 掉；若要用 OasisMate 连接电调，请先将手柄关机。

## 5. 与电调的连接

当与电调连接时，电调作为蓝牙从设备，手柄作为蓝牙主设备。开机后手柄会自动搜索附近蓝牙名称中包含关键字“OasisFocuser”的电调并连接。连接上电调时，电调会发出“滴”的一声。通常，手柄开机后可在数秒内连接上附近的电调。

请注意：

- 1、电调的蓝牙名称中只需要包含关键字都可被手柄连接。比如，蓝牙名称为“aOasisFocuser”，或者“OasisFocuserb”，或者“aOasisFocuserb”等等，都可以被手柄连接。
- 2、若附近有多个电调设备，并且它们的蓝牙名称都包含关键字，则手柄会连接蓝牙信号最强的一个。因此，在这种情况下，请把蓝牙手柄尽量靠近您想连接、控制的电调，然后长按手柄电源键开机，直到手柄连接上电调、电调发出“滴”的一声。
- 3、若电调的蓝牙名称中不包含“OasisFocuser”这个关键字，请通过电调的 ASCOM 软件来修改电调的蓝牙名称，修改后请断电重新启动电调。
- 4、也可以通过 OasisMate 软件使用手柄的高级功能，来修改手柄搜索、连接电调时使用的关键字。

## 6. 软件需求

请将电调焦固件升级到以下版本来确保手柄连接上电调焦后可以正常使用各项功能：

- 二代电动调焦器：V2.2.0 或者更高
- 一代电动调焦器：V1.4.0 或者更高

若要在电调焦的 ASCOM 驱动或者 OasisMate 中使用手柄相关的功能，请将他们升级到以下版本：

- ASCOM 驱动：V2.1.0.1 或者更高
- OasisMate：V1.4.0 或者更高

以上软件均可在以下地址下载：

<https://www.astroasis.com/download/>